

2019

VERSIÓN RESUMIDA

Reporte Integrado



INNOVACIÓN /
CRECIMIENTO
SOSTENIBLE

Reporte Integrado



Este documento es un resumen del Reporte Integrado 2019 de Sigdo Koppers S.A. La memoria completa está disponible en <https://www.sigdokoppers.cl/inversionistas/memorias/>

carta del presidente



En nombre del directorio de Sigdo Koppers S.A., me es muy grato presentarles un resumen de la Memoria y los Estados Financieros Consolidados de la compañía, correspondientes al ejercicio 2019. Este es el sexto año consecutivo que informamos bajo el marco del International Integrated Reporting Council (IIRC), a través del cual queremos comunicar el desempeño económico, social y ambiental de la compañía.

Esperamos reflejar nuestro compromiso con la sostenibilidad y la transparencia en todas nuestras operaciones, llevada a cabo a través de una estrategia de triple resultado que nos permite crear valor para todos nuestros stakeholders.

En Chile, si bien 2019 tuvo un inicio positivo, con algunas señales de recuperación económica tras el complejo escenario de los últimos años, la paralización parcial de las operaciones asociada al estallido social que afectó al país a partir de octubre tuvo un impacto importante en la actividad económica. La estrategia de internacionalización y diversificación de los mercados en los que Sigdo Koppers está presente, llevada a cabo por la compañía desde hace ya varios años, nos permitió reducir el impacto de la crisis y mantener nuestra solvencia y capacidad de crecimiento.

Así, Sigdo Koppers finalizó el ejercicio 2019 con una utilidad neta consolidada de US\$103,4 millones, con un alza de 20,1% en relación al año 2018. Por su parte, el EBITDA consolidado fue de US\$345,3 millones, un 9,2% por sobre el periodo anterior, mientras que los ingresos consolidados, sumaron US\$2.334,5 millones, cifra similar a la registrada en 2018.

Al 31 de diciembre de 2019, Sigdo Koppers posee activos por US\$3.812 millones y mantiene una adecuada liquidez, con una caja consolidada de US\$290,2 millones, y un nivel de endeudamiento consolidado con un ratio deuda financiera neta EBITDA de 2,80 veces. En términos de estrategia, mantenemos el compromiso de fortalecer nuestro liderazgo como empresa proveedora de la minería y la

industria a nivel internacional. Para ello, continuamos con una fuerte inversión en innovación, uno de los ejes que sustenta nuestra estrategia de desarrollo y que gestionamos principalmente a través de nuestra filial SK Godelius S.A.

Durante 2019, nuestra compañía contó nuevamente con el respaldo del mercado financiero chileno, lo que se observó en la exitosa colocación de un bono corporativo por UF1,3 millones realizada a principios de octubre, a una tasa históricamente baja de UF + 0,61. En el área de Sostenibilidad, destaca que Sigdo Koppers fue seleccionada por quinto año consecutivo para formar parte del Dow Jones Sustainability Index Chile (DJSI Chile), al igual que nuestra filial Enaex, la que integra desde hace cuatro años el índice. A través de la Fundación Educacional Chile Dual, que formamos en 2015, hemos concentrado nuestros esfuerzos para contribuir a mejorar la calidad de la educación técnica y vincularla con el sector productivo mediante la formación de capital humano.

En el año 2020 celebraremos los primeros 100 años de Enaex y Magotteaux, mientras que Ingeniería y Construcción Sigdo Koppers Group cumplirá 60 años. Esta exitosa trayectoria nos permite enfrentar con confianza y decisión el futuro de nuestro Grupo.

Sabemos que el impacto que dejó el estallido social de 2019 en Chile, así como la pandemia que hoy afecta a todo el mundo, dejarán una huella significativa. Sin embargo, a lo largo de la historia, en Sigdo Koppers hemos enfrentado diversas crisis y fuimos capaces de sortearlas con ingenio, responsabilidad, compromiso y trabajo. No será distinto en esta oportunidad. Haremos todos los esfuerzos que sean necesarios para asegurar la sostenibilidad futura de la compañía, continuar apoyando a los colaboradores y el progreso de las comunidades donde estamos insertos.

Juan Eduardo Errázuriz Ossa
PRESIDENTE EJECUTIVO
SIGDO KOPPERS S.A.



01

Sigdo Koppers S.A.
en una mirada

INNOVACIÓN

US\$
19,1
millones
invertidos



US\$

8,6

millones

Se invirtieron en
mediciones y mejoras
medioambientales

DESEMPEÑO AMBIENTAL



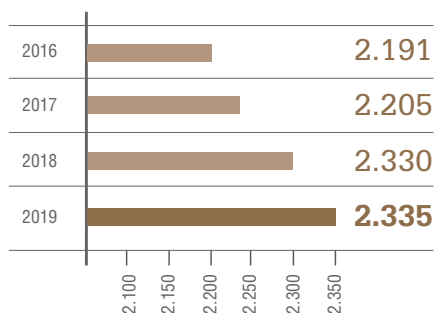
■ Sistema de gestión ambiental	71%	71%	83%
■ Medición de emisiones	100%	100%	100%
■ Identificación de riesgos ambientales	57%	86%	100%



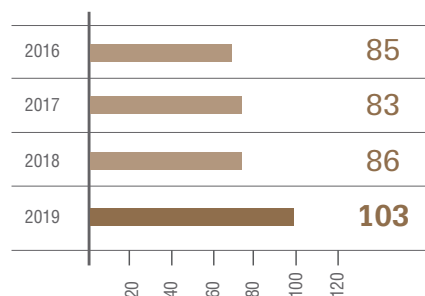


DESEMPEÑO ECONÓMICO_

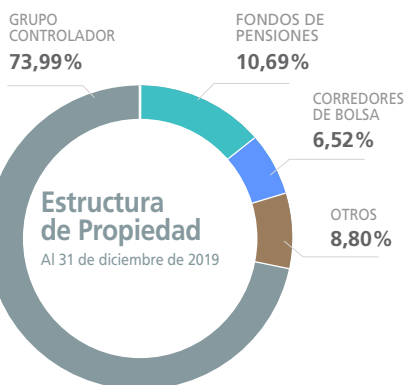
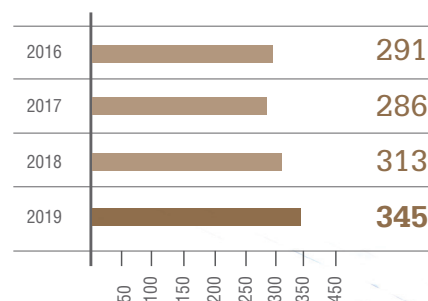
Ventas Consolidadas



Utilidad Sigdo Koppers S.A.



EBITDA Consolidado



MÁS DE

14.300
personas
capacitadas

✓ **1.923 jóvenes**
beneficiados con el Programa
Chile Dual a lo largo de Chile

✓ **20.439**
colaboradores
al cierre de 2019,
cifra que considera
trabajadores por
proyectos.

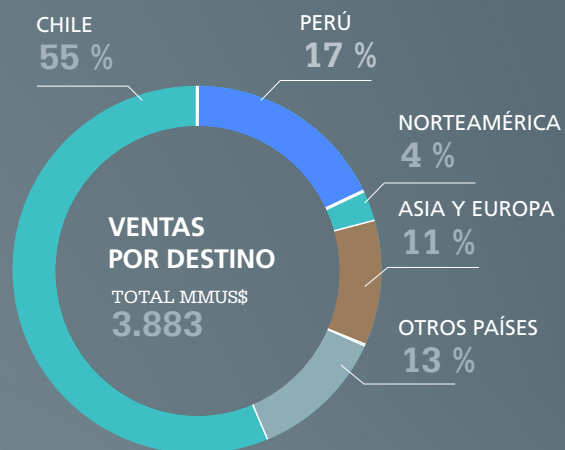
100%

de las filiales
cuentan con
mecanismos de
consulta a sus
clientes



● PRESENCIA INTERNACIONAL

Sigdo Koppers S.A. cuenta con plantas productivas y operaciones directas en América, Europa, África y Asia. Sus productos y servicios son comercializados en todo el mundo, de acuerdo a la estrategia de diversificación de mercados desarrollada por el Grupo.



29 plantas
productivas
en 15 países

Operaciones comerciales
en más de 30 naciones

CANADÁ

Magotteaux
Group S.A.

ESPAÑA

Magotteaux
Group S.A.

EEUU

Enaex S.A.

Magotteaux
Group S.A.

FRANCIA

Enaex S.A.

Magotteaux
Group S.A.

BÉLGICA

Magotteaux
Group S.A.

MÉXICO

Magotteaux
Group S.A.

INDIA

Magotteaux
Group S.A.

CHILE

Ingeniería y Construcción
Sigdo Koppers
Group S.A.

Puerto Ventanas S.A.

Ferrocarril del
Pacífico S.A.

SK Godelius S.A.

Enaex S.A.

Magotteaux
Group S.A.

SK Comercial S.A.

SKBergé S.A.

ARGENTINA

Enaex S.A.

SKBergé S.A.

TAILANDIA

Magotteaux
Group S.A.

CHINA

Magotteaux
Group S.A.

BRASIL

Ingeniería y Construcción
Sigdo Koppers
Group S.A.

Enaex S.A.

Magotteaux
Group S.A.

SK Comercial S.A.

PERÚ

Ingeniería y Construcción
Sigdo Koppers
Group S.A.

Enaex S.A.

Magotteaux
Group S.A.

SK Comercial S.A.

SKBergé S.A.

COLOMBIA

Ingeniería y Construcción
Sigdo Koppers
Group S.A.

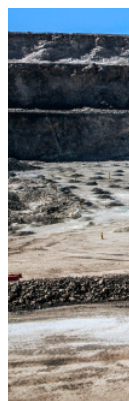
Enaex S.A.

SK Comercial S.A.

SKBergé S.A.

SUDÁFRICA

Magotteaux
Group S.A.



● PRINCIPALES HITOS_

Sigdo Koppers S.A. concretó exitosamente la colocación de sus Bonos Serie G en Chile por un monto total de UF1,3 millones (US\$50 millones), la que estuvo acompañada por un gran interés del mercado e inversionistas. La operación, estructurada a 10 años plazo, se colocó a una tasa de UF+0,61%, representando un spread de 71 pbs sobre la tasa de referencia, el más bajo alcanzado en emisiones de bonos de la compañía.

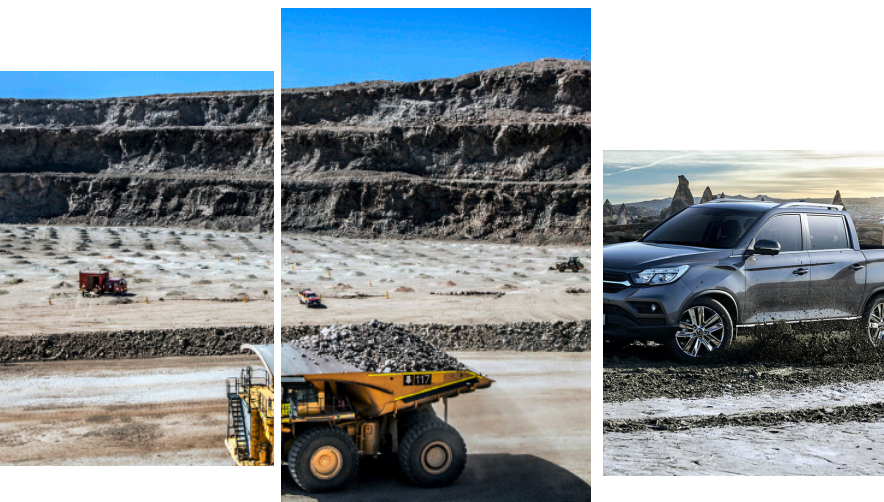
Enaex continúa su plan de expansión como proveedor líder de servicios de fragmentación de roca a nivel mundial. En 2019, Enaex alcanzó un acuerdo para convertirse en socio estratégico de Sasol South Africa Limited y así ingresar al mercado de explosivos y fragmentación de roca en Sudáfrica.

Ingeniería y Construcción Sigdo Koppers Group S.A. consolidó su participación en los principales proyectos licitados en Chile durante 2019 en la industria minera y forestal. Destacan la adjudicación de un contrato de construcción en el proyecto MAPA de Arauco, y de Quebrada Blanca (Fase II), para Teck.

SKBergé cierra la venta del 49% de participación que mantenía en Santander Consumer, sociedad en la que participaba desde 2007. Ambas empresas acordaron continuar su relación comercial en el largo plazo.

Jiangling Motors Corporation (JMC), principal fabricante de automóviles y vehículos comerciales chinos, regresó al mercado nacional bajo la representación de SK Comercial en la línea de camiones y de SKBergé en los vehículos livianos.

2019



● RECONOCIMIENTOS



Premio Marítimo de las Américas CIP - OEA.

Entrega de Premio Marítimo de Las Américas, reconocimiento otorgado a Puerto Ventanas por la Comisión Interamericana de Puertos (CIP) de la Organización de los Estados Americanos (OEA) en la categoría "Acercamiento con la comunidad y relación Puerto-Ciudad".



CEM Insight Award

Otorgado a Puerto Ventanas por su programa de eficiencia energética. Esta distinción es entregada por una agrupación de líderes y autoridades en materia energética, que representan a 24 gobiernos que promueven la eficiencia energética a nivel global.



Premio Empresa Sostenible CChC

Ingeniería y Construcción Sigdo Koppers recibe premio Empresa Sostenible 2019 de la Cámara Chilena de la Construcción (CChC), en la categoría Gran Constructora, con distinción por buenas prácticas en el ámbito de capital humano.



1er Lugar Ranking Most Innovative Companies en Servicios para la Minería

Enaex fue reconocida como la empresa más innovadora del rubro minero, entre más de 100 compañías participantes, según el ranking de ESE Business School y diario La Tercera. Se evaluaron políticas, procesos y cultura de innovación, así como el impacto de la innovación en los resultados.



Mejor Desempeño en Emisiones de Carbono

Tennessee Valley Authority destacó a Magotteaux con el premio al mejor desempeño en Emisiones de Carbono, por su disminución de emisiones entre un año y otro. Tennessee Valley Authority es una agencia corporativa de Estados Unidos que proporciona electricidad a clientes comerciales y compañías eléctricas locales que atienden a casi 10 millones de personas.



Premio Phibrand

Enaex obtuvo el premio Phibrand al Mejor Proveedor Nacional de la Minería en Chile, reconocimiento basado en un estudio de evaluación de desempeño, que considera la opinión de más de 200 ejecutivos del sector.



Premio Consejo Nacional de Seguridad de Chile

SK Comercial, SK Rental, Sigdotek, SKC Transporte, SKC Servicios Automotrices, SK Maquinarias y SKC Logística, fueron premiadas con las distinciones "Rosalindo Fuentes Silva" del Consejo Nacional de Seguridad de Chile.



Dow Jones Sustainability Index (DJSI)

Sigdo Koppers y su filial Enaex, ingresaron por quinto y cuarto año consecutivo respectivamente, al Dow Jones Sustainability Index (DJSI), el más prestigioso índice de sostenibilidad a escala global.



Fondos para Proyectos de Educación Técnica

Chile Dual obtuvo fondos del Ministerio de Educación del Gobierno de Chile para financiar un proyecto de fortalecimiento de la educación media técnico profesional a través de distintas estrategias de alternancia que se ejecutarán en distintas regiones del país.

02

Estrategia corporativa

LA COMPAÑÍA ESTÁ COMPROMETIDA CON EL DESARROLLO DE SUS COLABORADORES Y LAS COMUNIDADES DONDE MANTIENE OPERACIONES.

La calidad de sus productos y servicios, así como su constante apuesta por la innovación, hacen de la empresa un actor principal en las industrias donde se desempeña.

● MISIÓN

Ser un grupo proveedor integral, líder en servicios y productos para la minería e industria, entregando a nuestros clientes la más alta calidad, generando valor a nuestros accionistas y oportunidades de desarrollo a nuestros colaboradores.

● VISIÓN

Crece de manera rentable, continua y sostenible, consolidando nuestro desarrollo en las distintas industrias y mercados en que participamos, identificando nuevas oportunidades de inversión acordes con nuestra visión de largo plazo.

VALORES

01_

COMPROMISO CON LA VIDA

Priorizamos la salud, la seguridad y la calidad de vida de las personas. Buscamos lograr un crecimiento sostenible, cuidando el medioambiente y asegurando el bienestar de las comunidades relacionadas.

02_

INTEGRIDAD

Mantenemos comportamientos éticos, justos y responsables con nuestros grupos de interés.

03_

ENFOQUE AL CLIENTE

Construimos relaciones de confianza y de largo plazo con nuestros clientes. Nos preocupamos de comprender sus necesidades, pensar desde su punto de vista y cumplir con sus expectativas, mediante soluciones competitivas y de calidad.

04_

EXCELENCIA

Entregamos productos y servicios de calidad, nos esforzamos por innovar y alcanzar las mejores soluciones.



● CADENA DE VALOR DE LA MINERÍA E INDUSTRIA

Participación en las principales etapas de la cadena de valor de la minería y la industria.

01_

DESARROLLO

Desarrollo de los principales proyectos de inversión industrial.

02_

OPERACIÓN

Soluciones en las principales etapas de la operación industrial y minera.



INGENIERÍA Y CONSTRUCCIÓN SIGDO KOPPERS GROUP S.A.

Servicios de ingeniería, construcción y montaje de gran escala en los sectores de minería, generación y transmisión de energía, proyectos industriales, obras civiles, marítimas y de infraestructura.



ENAEX S.A.

Principal productor de nitrato de amonio de grado explosivo de la región y líder en servicios de fragmentación de roca, desarrollo y venta de productos explosivos de alto valor agregado.



SK COMERCIAL S.A.

Importa, distribuye y arrienda maquinaria para la minería, agricultura, transporte e industria.

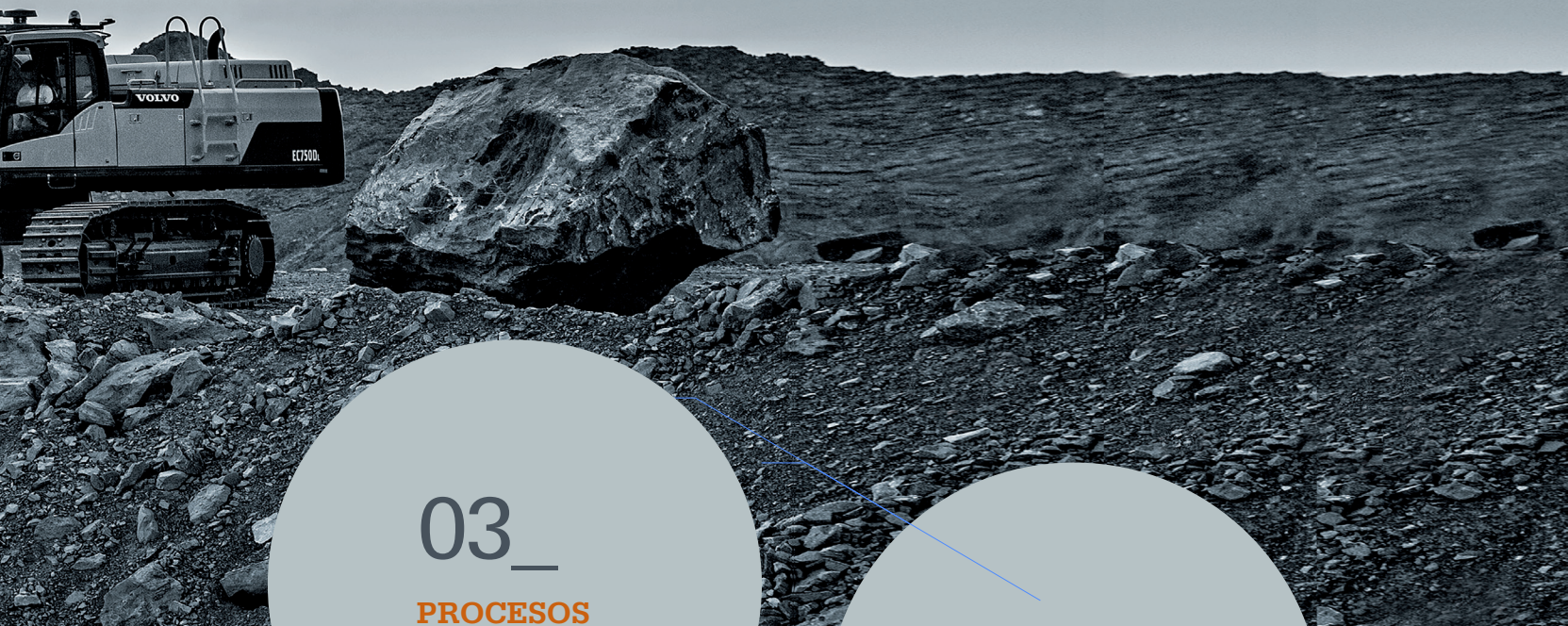


SKBERGÉ S.A.

Proveedor de vehículos comerciales para empresas industriales, mineras y de servicios.

Sigdo Koppers S.A. es una compañía global y diversificada en las áreas de ingeniería y construcción, portuaria, transporte ferroviario, fragmentación de roca, producción de bolas de molienda, representación, distribución y arriendo de maquinaria y comercialización de vehículos de prestigiosas marcas, lo que le permite entregar servicios integrales a los clientes.

Con el objeto de consolidar su posicionamiento como proveedor líder de productos y servicios para la minería y la industria, Sigdo Koppers participa en las principales actividades que generan valor para los clientes.



03_

PROCESOS

Soluciones en las fases de procesamiento de material

04_

LOGÍSTICA

Servicios de logística y transferencia de carga



MAGOTTEAUX GROUP S.A.

Magotteaux Group S.A. fabrica y comercializa piezas de desgaste (casting) y bolas de molienda de alto valor agregado, utilizadas por la gran minería y otras industrias como el cemento, centrales térmicas y dragados, entre otras.



SK GODELIUS S.A.

SK Godelius S.A. desarrolla tecnologías que permiten optimizar los procesos operativos de los clientes. En ese ámbito crea, implanta y opera sistemas de telecomando, automatización de maquinaria y procesos productivos, entre otros desarrollos.



PUERTO VENTANAS S.A.

Puerto Ventanas S.A. es el principal puerto granelero de la zona central de Chile. Entrega servicios de transferencia y almacenamiento.



Adicionalmente, a través de su filial Ferrocarril del Pacífico S.A. (FEPASA), brinda servicios logísticos y de transferencia de carga a través de ferrocarril y camiones.

03

Gobierno corporativo

Durante 2019 se realizaron 12 sesiones de Directorio Ordinarias (100% asistencia promedio) y 6 sesiones de Directorio Extraordinarias (95,1% asistencia promedio)

98,4%

fue la asistencia promedio a los directorios

Directorio

En la Junta Ordinaria de Accionistas realizada el 23 de abril de 2018, se llevó a cabo la elección del directorio de Sigdo Koppers para el periodo 2018-2021. En la oportunidad, fueron elegidos Juan Eduardo Errázuriz Ossa, Naoshi Matsumoto Takahashi, Norman Hansen Fernández, Horacio Pavez Aro, Jaime Vargas Serrano, Felipe Cerón Cerón y Silvio Rostagno Hayes.

1_

JUAN EDUARDO ERRÁZURIZ OSSA
Presidente Ejecutivo

RUT 4.108.103-1

Ingeniero Civil
Universidad Católica de Chile

2_

NAOSHI MATSUMOTO TAKAHASHI *
Vicepresidente

RUT 3.805.153-9

Ingeniero Comercial
Universidad Católica de Chile

3_

SILVIO ROSTAGNO HAYES *
Director Independiente

RUT 6.366.718-8

Ingeniero Civil Industrial Mecánico
Universidad Católica de Chile

4_

NORMAN HANSEN FERNANDEZ
Director

RUT 6.062.403-8

Sociólogo
Universidad Católica de Chile

5_

JAIME VARGAS SERRANO *
Director

RUT 7.035.696-1

Ingeniero Comercial
Woodbury University
California, USA

6_

HORACIO PAVEZ ARO
Director

RUT 9.737.844-4

Ingeniero Civil
Universidad de Chile

7_

LUIS FELIPE CERÓN CERÓN
Director

RUT 6.375.799-3

Ingeniero Civil Industrial Eléctrico
Universidad Católica de Chile



GRUPO
CONTROLADOR

73,99%

ESTRUCTURA
DE PROPIEDAD

26,01%

AFP

10,69%

CORREDORES DE BOLSA

6,52%

FONDOS MUTUOS Y
OTROS INSTITUCIONALES

5,49%

OTROS

3,31%

Administración Sigdo Koppers S.A.

Sigdo Koppers S.A. se organiza a través de un modelo de filiales, cuya administración tiene la responsabilidad de realizar una gestión rigurosa y prudente, asegurar su solidez económica, transmitir la cultura de la organización y velar por los intereses de sus accionistas y otros stakeholders.



**JUAN EDUARDO
ERRÁZURIZ OSSA**

Presidente Ejecutivo Sigdo Koppers S.A.

RUT 4.108.103-1

Ingeniero Civil
Universidad Católica de Chile



**JUAN PABLO
ABOITIZ DOMÍNGUEZ**

Gerente General Sigdo Koppers S.A.

RUT 7.510.347-6

Ingeniero Civil Industrial Mecánico
Universidad Católica de Chile
Post Grado en Administración de Empresas
Universidad Católica de Chile



**GONZALO
CAVADA CHARLES**

Gerente Finanzas Sigdo Koppers S.A.

RUT 10.773.694-8

Ingeniero Civil
Universidad Católica de Chile
MBA Universidad de Cambridge UK



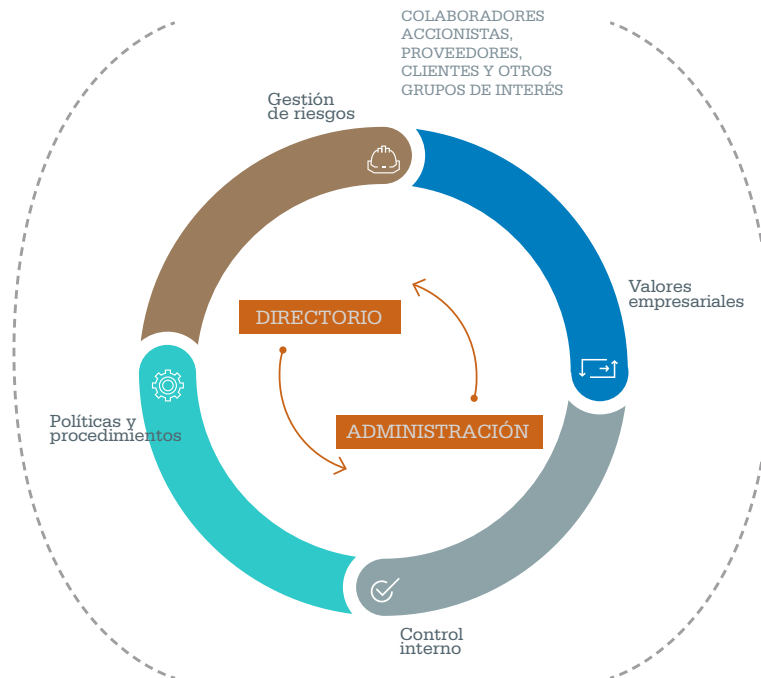
**ALEJANDRO
REYES PIZARRO**

Gerente Contralor Sigdo Koppers S.A.

RUT 8.386.498-2

Ingeniero Comercial
Universidad de Santiago
Magister en Planificación y Gestión Tributaria
Universidad de Santiago
Magister en Derecho de los Negocios
Universidad Adolfo Ibáñez

● MODELO DE GOBIERNO CORPORATIVO



Ética y cumplimiento

Los principales objetivos del gobierno corporativo de Sigdo Koppers S.A. son proveer una estructura sólida y eficiente a la administración y grupos de interés, estableciendo responsabilidades que permitan agregar valor a la empresa en forma equitativa y de acuerdo al compromiso de cada una de las partes.

CÓDIGO DE ÉTICA

En este documento, Sigdo Koppers S.A. expone valores, principios y normas de conducta fundamentales, que son la guía para cada uno de los integrantes de la empresa y sus filiales. El principal objetivo es proporcionar un ambiente de trabajo positivo y seguro, resguardando relaciones transparentes con clientes, proveedores y otros grupos de interés.

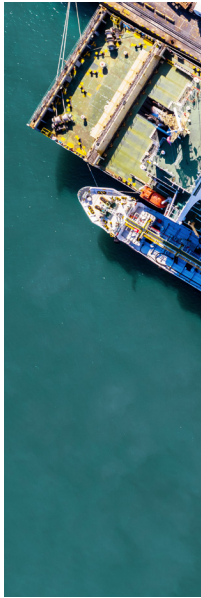
LIBRE COMPETENCIA

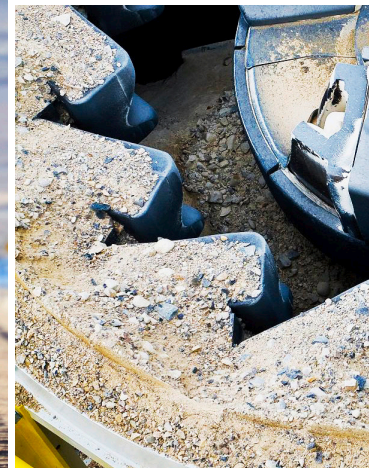
Sigdo Koppers S.A. promueve y valora la libre competencia en el quehacer de sus negocios, la cual gobierna todos los ámbitos.

La competencia estimula la eficiencia e innovación, facilitando relaciones equitativas con quienes se mantienen relaciones comerciales.

Los objetivos comerciales de la empresa guían las acciones competitivas, así como las características propias del mercado en que se actúa. En este sentido, se impide que directores y colaboradores realicen algún tipo de acuerdo con competidores, clientes y/o colaboradores que restrinja el libre comercio.

Finalmente, se establece que debe existir un cuidadoso análisis legal en cada área de negocios al momento de preparar y firmar acuerdos, contratos o de realizar acciones que pudieran infringir regulaciones sobre comercio y competencia.





El Directorio y la Administración son los encargados de resguardar los principios y valores de la compañía

COMITÉ DE ÉTICA

La finalidad de este comité es potenciar valores y acciones éticas en la empresa; guiar la solución de conflictos éticos, ejerciendo un rol de mediador entre las partes; conocer, resolver y comunicar denuncias; y dictar normas e instrucciones para el cumplimiento del Código de Ética.

Es integrado por el Gerente General, Gerente Contralor Corporativo y al menos un Director de la compañía. Se reúne obligatoriamente cada trimestre y cada vez que las circunstancias lo requieran.

MODELO DE PREVENCIÓN DE DELITOS

Este modelo responde al cumplimiento de la Ley N°20.393, que establece la responsabilidad penal de las personas jurídicas por los delitos ahí definidos.

Este Modelo de Prevención de Delitos se alinea con los valores de la empresa, a fin de evitar cualquier acción que atente contra sus principios. El modelo está certificado por BH Compliance y la compañía cuenta con un Encargado de Prevención de Delitos que resguarda su cumplimiento.

CANAL DE DENUNCIAS

Con la finalidad de identificar conductas irregulares, Sigdo Koppers S.A. tiene a disposición de sus distintos grupos de interés un canal de denuncias. Éste se basa en la confidencialidad, disminuyendo riesgos de corrupción, conflictos de interés, incumplimientos regulatorios y conductas inapropiadas. Se encuentra disponible en la página web www.sigdokoppers.cl y su gestión incorpora protocolos, plazos, respuestas y seguimiento.

NORMATIVAS INTERNAS

Buscan garantizar la estabilidad, convivencia, respeto y buen funcionamiento de la organización. Entre las principales normativas se encuentran los Reglamentos Internos de Orden, Higiene y Seguridad. Además, existen normas específicas de gestión del Gobierno Corporativo (https://www.sigdokoppers.cl/gobierno_corporativo/documentos/).

RELACIÓN CON PROVEEDORES

Los proveedores y subcontratos intervienen activamente en la cadena de valor de Sigdo Koppers S.A. y sus filiales. Por este motivo, la compañía cuenta con un Código de Ética y Conducta para Proveedores que resume los principios éticos y normas de conductas que deben guiar su actuar, las que además se espera sean aplicadas en su cadena de suministro.

COMITÉS

Los Comités de Sigdo Koppers S.A. tienen como función abordar materias específicas en las compañías del Grupo, bajo lineamientos transversales. Son presididos por el Presidente Ejecutivo o el Gerente General de Sigdo Koppers y cuentan con una estructura estable donde participan representantes de las filiales, con el fin de incorporar las mejores prácticas en la gestión de las empresas.

Actualmente existen los siguientes comités a nivel corporativo: Comité de Innovación, Sostenibilidad, Recursos Humanos, Comunicaciones, Diversidad e Inclusión, Medioambiente y Tecnología.



Gestión de riesgos

Sigdo Koppers ha desarrollado un proceso de gestión de riesgos acorde con las mejores prácticas de la industria, las regulaciones vigentes en Chile y los países en los que tiene operaciones, así como el riesgo aceptable determinado por el directorio.

El Comité de Riesgos administra los riesgos y oportunidades que podrían tener un impacto en los negocios y objetivos de la empresa.

Los riesgos se califican en Estratégicos, Financieros, Operacionales y de Cumplimiento Regulatorio. Después de ser analizados y evaluados, se priorizan sobre la base de su impacto potencial y la probabilidad que ocurran, y se define una estrategia de mitigación y un plan de monitoreo para enfrentarlos y darles seguimiento.

Principales Riesgos Observados en 2019

CONDICIÓN ECONÓMICA

DE LOS PAÍSES DONDE OPERAMOS:

El escenario económico de los países en los que las empresas filiales de Sigdo Koppers tienen operaciones productivas o comerciales impacta la situación financiera, los resultados y las proyecciones del negocio.

✓ Medidas de Mitigación

Presencia Global: Sigdo Koppers busca tener una mayor presencia global, mediante productos y servicios de alto valor agregado.

Contención de Costos: Durante los últimos años, se han identificado y comenzado a implementar iniciativas globales que permiten mayores sinergias entre las empresas.

INCERTIDUMBRE POLÍTICA:

La incertidumbre política y sus potenciales consecuencias económicas y sociales pueden afectar las operaciones y la rentabilidad de las empresas. Cualquier evento político que afecte de forma significativa al desarrollo económico de un país o a su ambiente de negocios, como la crisis social que se vivió en Chile a partir del 18 de octubre, puede potencialmente tener un impacto en las operaciones.

✓ Medidas de Mitigación

Monitoreo: La compañía monitorea el desarrollo de eventos políticos relevantes en los países en los que tiene operaciones y busca la asesoría de expertos locales para anticipar eventuales cambios.

CAMBIOS REGULATORIOS Y MAYOR ESCRUTINIO:

Las operaciones están sujetas a las leyes y regulaciones de cada uno de los países en que está presente. Eventuales cambios regulatorios, y una falta de adaptación podría tener un efecto adverso tanto en el negocio como en la percepción pública de la marca Sigdo Koppers.

✓ Medidas de Mitigación

Código de Ética: Todos los colaboradores de Sigdo Koppers se adhieren al Código de Ética y Conducta, bajo el cual se comprometen a cumplir con los cambios en las leyes y regulaciones en todos los países en los que el Grupo tiene operaciones.

Monitoreo: La compañía está permanentemente monitoreando la legislación y normativa de los países en los que está presente.

DINÁMICAS COMPETITIVAS MÁS COMPLEJAS:

Los mercados en los que opera Sigdo Koppers son altamente competitivos y en ellos participan numerosas compañías con marcas reconocidas, así como ingresan continuamente nuevos actores en la industria, importaciones crecientes y productos sustitutos.

✓ Medidas de Mitigación

Agregar Valor al Cliente: Sigdo Koppers busca mantener y crecer en su participación de mercado entregando mejores soluciones a sus clientes.

Innovación: El Grupo es líder en innovación, para así entregar soluciones novedosas, competitivas y de alta calidad.

RESTRICCIONES FINANCIERAS Y DE DEUDA:

Sigdo Koppers mantiene deuda y otras obligaciones financieras que tienen vencimiento en los próximos años. La capacidad para cumplir con los vencimientos de deuda depende del flujo operacional y los dividendos entregados por las filiales del Grupo.

✓ Medidas de Mitigación

Manejo adecuado de nuestro perfil de deuda: La compañía busca mantener un perfil financiero conservador que le permita holgura para pagar sus obligaciones. Periódicamente se proyectan los resultados de las filiales para evaluar el flujo esperado en el corto y largo plazo.

RIESGOS RELACIONADOS

CON LA SALUD Y SEGURIDAD:

Algunas actividades de los negocios en los que participan algunas de las empresas Sigdo Koppers pueden causar lesiones a las personas o daños a las instalaciones. Por ejemplo, algunas plantas de producción requieren que los colaboradores trabajen con productos peligrosos, maquinaria de gran envergadura y trabajos en altura que podrían potencialmente causar accidentes o fatalidades cuando no son manejados con el debido cuidado.

✓ Medidas de Mitigación

Campañas y capacitación en prevención de riesgos: La salud y seguridad de sus colaboradores son prioridades en Sigdo Koppers. Así la empresa busca evitar accidentes mediante la promoción de una cultura de seguridad en sus actividades diarias, programas específicos y capacitaciones.

Seguros: De manera de disminuir eventuales perjuicios económicos y demandas civiles producto de accidentes, la compañía mantiene un plan de seguros que se maneja tanto a nivel consolidado como por cada operación en particular.

RIESGOS CIBERNÉTICOS:

Los riesgos de ataques cibernéticos se han vuelto cada día más relevantes para el Grupo, dado que la globalidad de sus operaciones exige un mayor uso de sistemas y dispositivos conectados a la Red.

✓ Medidas de Mitigación

Campañas y capacitación en prevención de riesgos: Capacitaciones al directorio y a los principales ejecutivos para minimizar los riesgos cibernéticos (tanto en ciberataque como en cibervigilancia), junto con capacitaciones a colaboradores para mejorar los hábitos de seguridad informática.

Respaldo de información en la nube: Traspaso de la información hacia servidores de empresas líderes en el manejo de datos, las que cuentan procedimientos para respaldos y búsqueda de vulnerabilidades en los softwares que utiliza la compañía.



04

Gestión sostenible

SIGDO KOPPERS S.A. APUESTA POR UN MODELO DE DESARROLLO SOSTENIBLE, CONSIDERANDO LAS EXIGENCIAS ACTUALES DE LA INDUSTRIA Y LOS INTERESES DE SUS STAKEHOLDERS.

Este compromiso es abordado a través de políticas y mecanismos de monitoreo constante, que permiten responder de manera más efectiva a estas demandas.

● ESTRATEGIA DE TRIPLE RESULTADO_

La sostenibilidad corporativa de Sigdo Koppers involucra tres aspectos altamente vinculados:

DESEMPEÑO ECONÓMICO:

considera la viabilidad económica y financiera, la estructura corporativa, el crecimiento y la rentabilidad del negocio.

DESEMPEÑO SOCIAL:

se refiere a la gestión social con sus grupos de interés, incluyendo la comunidad, colaboradores, gremios, autoridades, entre otros sectores relevantes.

DESEMPEÑO AMBIENTAL:

este aspecto aborda la responsabilidad medioambiental, el cuidado de la biodiversidad y el aprovechamiento sostenible de los recursos naturales.

Estos tres aspectos integran la Estrategia de Triple Resultado, en la cual los ámbitos económicos, sociales y ambientales son equilibradamente valorados y convergen a través de toda la cadena de valor de los negocios del Grupo.

Además, Sigdo Koppers incorpora la innovación como una cuarta arista de su estrategia, considerando este aspecto como una herramienta transversal para el logro de la sostenibilidad corporativa.

NUESTROS GRUPOS DE INTERÉS

• COLABORADORES

La experiencia del colaborador es parte fundamental de la gestión sostenible del Grupo. Se busca promover el desarrollo laboral y personal de cada uno de los integrantes.

• PROVEEDORES

Se busca alcanzar relaciones de largo plazo y mutuo beneficio con proveedores, y extender la sostenibilidad a todos los miembros de la cadena de valor de Sigdo Koppers.

• INVERSIONISTAS Y ACCIONISTAS

El compromiso de Sigdo Koppers con este grupo es asegurar el mayor crecimiento y rentabilidad a través de una gestión responsable y proactiva, así como un alto nivel de innovación para enfrentar desafíos complejos.

• AUTORIDADES

La relación del Grupo con las autoridades se establece sobre el cumplimiento absoluto de normas y regulaciones, los mejores estándares éticos en la industria, así como el aporte gremial a temas que contribuyan al país.

• CLIENTES

Para Sigdo Koppers los clientes se encuentran en el centro del negocio, buscando siempre entregar productos y servicios de excelencia, altamente competitivos.

• COMPETIDORES

A partir de una relación honesta y ética con sus competidores, el Grupo mantiene un comportamiento basado en la libre competencia y el respeto a las mejores prácticas del mercado.

• COMUNIDAD

Sigdo Koppers fomenta relaciones que contribuyen a mejorar la calidad de vida de las comunidades, considerando sus principales intereses y expectativas.

NUESTRO APOORTE A LOS OBJETIVOS DE DESARROLLO SOSTENIBLE (ODS)

4 EDUCACIÓN DE CALIDAD



Sigdo Koppers considera a la educación como herramienta preferente para mejorar la calidad de vida de las personas y colaboradores. Desde este ámbito también promueve la inclusión y equidad como eje transversal de la oferta educativa, invirtiendo en talleres de formación para colaboradores y otros grupos de interés, esto último mediante su filial SK Capacitación S.A. y la Fundación Educacional Chile Dual.

8 TRABAJO DECENTE Y CRECIMIENTO ECONÓMICO



Para conseguir el desarrollo económico sostenible, las organizaciones deben crear condiciones para que las personas accedan a empleos de calidad, estimulando la economía sin dañar el medio ambiente. Bajo esta premisa, Sigdo Koppers tiene el compromiso de proporcionar espacios de trabajo que velen por los intereses, el desarrollo y la seguridad de sus colaboradores. Además, esto contribuye a aumentar la economía local y reducir niveles de desempleo.

9 INDUSTRIA, INNOVACIÓN E INFRAESTRUCTURA



La compañía considera que, para lograr una economía robusta y sostenible en el tiempo, se requiere invertir en infraestructura e innovación tecnológica. Para el Grupo, el uso de la más alta tecnología para la fabricación de insumos es la manera de aumentar la eficiencia productiva, así como resguardar las emisiones y residuos que se generan.

12 PRODUCCIÓN Y CONSUMO RESPONSABLES



El consumo y producción sostenible consisten principalmente en fomentar el uso eficiente de los recursos y energía. Sigdo Koppers aporta especialmente a este objetivo a través de la utilización de sistemas de medición que permiten monitorear los niveles de consumo y aspectos ambientales presentes en las plantas. Además, se invierte en tecnología de punta, que le permite reducir sus niveles de consumo e impactos ambientales no deseados.

16 PAZ, JUSTICIA E INSTITUCIONES SÓLIDAS



Sigdo Koppers fomenta una institucionalidad que establece reglamentaciones eficientes y transparentes. Para esto, se cuenta con un gobierno corporativo sólido, que responsablemente asegura los intereses de todos los miembros de la compañía, accionistas y clientes.

17 ALIANZAS PARA LOGRAR LOS OBJETIVOS



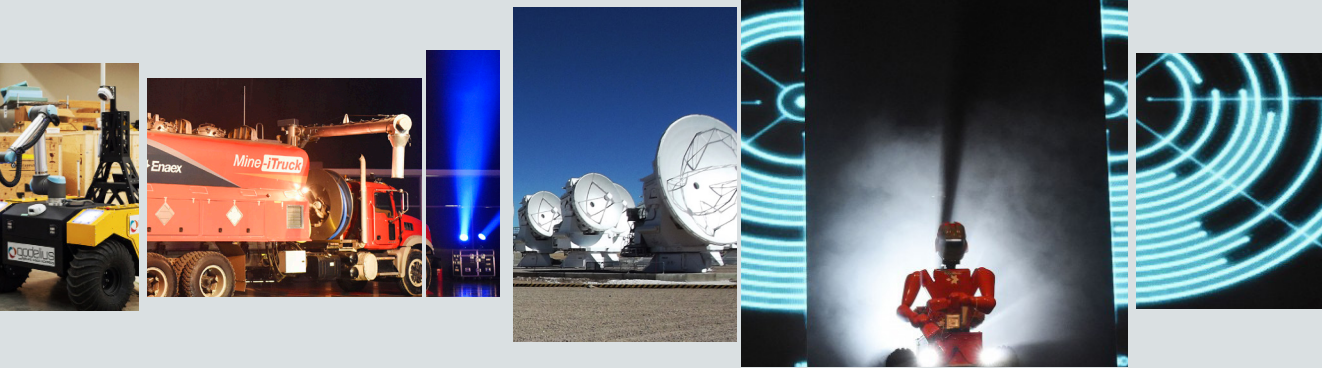
Con el objetivo de generar estructuras colaborativas de trabajo, Sigdo Koppers proporciona alianzas con el sector público y la sociedad civil. Este aspecto contribuye a tener una visión y metas compartidas en materia de bienestar y sostenibilidad.



INNOVACIÓN

El principal enfoque de innovación para el Grupo Sigdo Koppers busca mantener el liderazgo de las compañías en los mercados en que participan, lo que exige satisfacer las necesidades de los clientes a través de un servicio competitivo.

Es por esto que los proyectos de innovación y desarrollo implementados buscan disminuir los costos de producción de los clientes, los tiempos de respuesta, los riesgos a las personas, el uso de recursos naturales y optimizar la calidad de los productos y servicios.



● ÁMBITO ECONÓMICO__

Casos destacados:

- ✓ **INGENIERÍA Y CONSTRUCCIÓN SIGDO KOPPERS**
Track & Trace:
Control de ubicación y funcionamiento de maquinaria y equipos.

Desarrollo de robótica:
Construcción de prototipo y adquisición de herramientas computarizadas.

Digitalización de procesos:
Avances en transformación digital, mediante automatización de procesos en áreas de equipos, suministros y gestión de calidad.
- ✓ **SK GODELIUS**
Plataforma robótica "GODELIUS X":
Plataforma central utilizada en etapas de ingeniería conceptual y pruebas para aplicaciones de tronadora de Enaex y desarrollos robóticos de ICSK.

Operación remota:
Desarrollo de sistema de operación remota de tronadoras para Enaex.
- ✓ **ENAEX**
Mine-iTruck®
Camión fábrica telecomandado para voladuras en minería.

RoboMiner®
Unidad robótica con capacidad de manipulación y destrezas manuales para labores en procesos de voladura.

iControl®
Estación de control integrada que permite una operación más segura y confortable para las personas.
- ✓ **MAGOTTEAUX**
Nueva gama de productos de trituración:
Incorporación de 5 nuevos productos (Greox, NewXCC/ Smokeless, Refractories, HRC Powder y Teeth). Además, se completó con éxito la Prueba de Concepto con un sensor integrado en casting, primer paso en proyecto hacia "Fundiciones Inteligentes".

● ÁMBITO SOCIAL__

Casos destacados:

- ✓ **MAGOTTEAUX**
Magotteaux creó una alianza con proveedores de sensores, permitiéndole desarrollar un nuevo servicio a clientes de la industria minera que maximiza la operación de molienda. La tecnología estuvo en fase de prueba en 2019 y se instalará en 3-5 clientes en 2020.

Se generó un acuerdo con la Universidad de Tennessee (Estados Unidos), para desarrollar programas en conjunto, combinando la experiencia de Magotteaux en aleaciones de metales, con el desarrollo de nuevas tecnologías y conocimiento de inteligencia artificial de esta universidad.

Magotteaux se asoció con clientes que fabrican equipos industriales para apoyar la estrategia de "valor agregado en la venta".
- ✓ **ENAEX**
Se avanzó significativamente en la implementación de nuevas tecnologías en minería a cielo abierto para operar e implementar operaciones de carguío telecomandado en faena.

● ÁMBITO AMBIENTAL__

Casos destacados:

- ✓ **PUERTO VENTANAS**
Se implementa el nuevo cargador Ship Loader que aumenta la velocidad y eficiencia en embarques.
- ✓ **ENAEX**
Se presenta como la primera compañía proveedora de explosivos de Chile, capaz de ofrecer una huella de carbono cuantificada por unidad de producto y hasta un 40% menor en emisiones de carbono que otras organizaciones de la industria.
- ✓ **MAGOTTEAUX**
Se trabaja en la creación de bolas de molienda más resistentes para la industria de la minería, cemento y servicios públicos, a fin de acrecentar su duración y evitar exceso de recambios.



INVERSIÓN ECONÓMICA EN INNOVACIÓN EN MU\$	Ingeniería y Construcción SK Group S.A.	SK Godelius S.A.	Enaex S.A.	Magotteaux Group S.A.	SK Comercial S.A.
	2.000	1.773	10.952	3.866	475

CAPITAL HUMANO DEDICADO A PROGRAMAS DE INNOVACIÓN	Ingeniería y Construcción SK Group S.A.	SK Godelius S.A.	Enaex S.A.	Magotteaux Group S.A.
---	---	---------------------	------------	--------------------------

Nº de personas que trabajan en I+D	2	15	34	12
Número de capacitaciones sobre temas de I+D	-	3	13	5

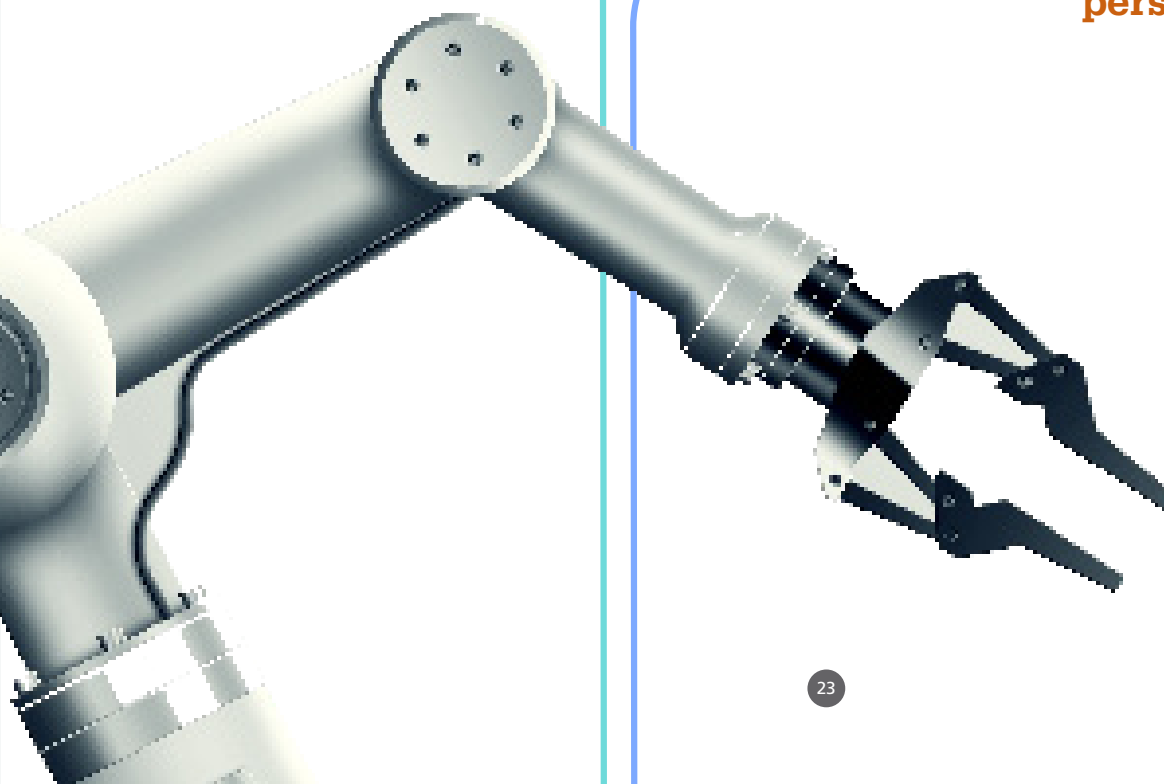
US\$

19,1
millones

se invirtieron
en innovación
durante 2019.

63
personas

trabajan
exclusivamente
en I+D



DESEMPEÑO económico

US\$

345,3

millones

alcanzó el EBITDA Consolidado lo que se refleja en un aumento del 9,2% y un mejor resultado operacional en todas las áreas de negocios.



Materialidad

DESEMPEÑO ECONÓMICO	
ICSK Group	x
PVSA	x
Fepasa	x
SK Godelius	x
Enaex	x
Magotteaux	x
SK Comercial	x
SKBergé	x

US\$

2.335
millones

alcanzaron los Ingresos Consolidados de Sigdo Koppers S.A., aumentando un 0,1% respecto a diciembre 2018. Destacó el mayor nivel de ventas en Ingeniería y Construcción Sigdo Koppers Group S.A. (ICSK Group) y en Puerto Ventanas S.A. (PVSA).

US\$

103,4
millones

alcanzó la Utilidad Neta asociada a Sigdo Koppers, lo que representa un alza de 20,1% con respecto al año 2018. Este mayor nivel de utilidad se ve reflejado en la mayoría de las filiales del Grupo.

VALOR ECONÓMICO GENERADO Y DISTRIBUIDO

Nota
EEFF
Nº

2018

2019

VALOR ECONÓMICO GENERADO		2.452.200	2.511.054
Ingresos por ventas		2.332.119	2.334.506
Ingresos por inversiones Financieras		50.096	55.601
Ingresos por venta de propiedad, planta y equipo		69.985	120.947
VALOR ECONÓMICO DISTRIBUIDO		2.323.097	2.344.534
Gastos Operativos		1.528.254	1.508.577
Distribución a Capital Financiero			
Dividendo a los accionistas		64.917	83.659
Gasto de intereses a los proveedores de créditos		57.261	67.752
Distribución a Capital Humano			
Salarios y beneficios empleados		618.367	632.023
Distribución a Capital Social			
Gasto de impuestos		48.269	46.865
Inversiones Comunitarias		6.029	5.658
VALOR ECONÓMICO RETENIDO		129.103	166.520

ESTADO DE RESULTADOS POR FUNCIÓN CONSOLIDADO

/ Cifras en MU\$

	Dic. 2018	Dic. 2019	Var.
Ingresos Consolidados	2.332.119	2.334.506	0,1%
EBITDA Consolidado ⁽¹⁾	316.088	345.251	9,2%
% Margen EBITDA	13,6%	14,8%	
EBITDA Consolidado Pro-Forma ⁽²⁾	346.609	381.831	10,2%
Ganancia (pérdida)	128.269	150.863	17,6%
UTILIDAD SIGDO KOPPERS	86.106	103.382	20,1%

PRINCIPALES INDICADORES

/ Cifras en MU\$

	Dic. 2018	Dic. 2019	Var.
Total Activos	3.678.156	3.811.754	3,6%
Patrimonio Total ⁽³⁾	1.719.739	1.738.753	1,1%
Deuda Financiera Neta	843.140	959.703	13,8%
Deuda Financiera Neta/ EBITDA	2,69	2,80	
ROE	6,58%	7,79%	
ROCE	6,99%	7,16%	

⁽¹⁾ EBITDA = Resultado Operacional + Gastos de Depreciación y Amortización

⁽²⁾ EBITDA Pro-Forma = EBITDA + Utilidades Empresas Relacionadas

⁽³⁾ Patrimonio Total incluye participaciones no controladoras

● DESEMPEÑO ECONÓMICO_



INGRESOS

Los Ingresos Consolidados de Sigdo Koppers S.A. (Sigdo Koppers) aumentaron un 0,1% respecto a diciembre 2018, alcanzando US\$2.334,5 millones.

Destacó el mayor nivel de ventas en Ingeniería y Construcción Sigdo Koppers Group S.A. (ICSK Group) y en Puerto Ventanas S.A. (PVSA)

RESULTADO OPERACIONAL

Un mejor resultado operacional en todas las áreas de negocios se reflejó en el aumento de un 9,2% del EBITDA Consolidado, que alcanzó los US\$345,3 millones.

OTROS RESULTADOS

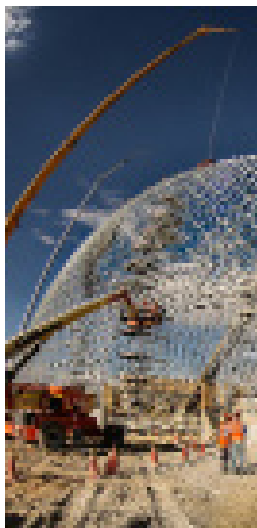
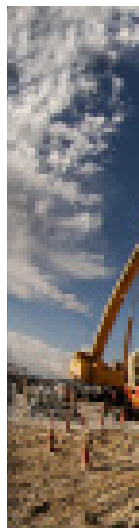
Al 31 de diciembre de 2019, la Participación en las Ganancias de Asociadas y Negocios Conjuntos alcanzó los US\$36,6 millones, mostrando un aumento de 19,9% respecto del año anterior.

Esto se explica principalmente por⁽¹⁾ un mayor nivel de actividad en las empresas y consorcios que no consolidan en ICSK Group, y⁽²⁾ un mayor nivel de utilidad reflejado en SK Inversiones Automotrices, donde se registra el reconocimiento proporcional de la Utilidad Neta de SKBergé S.A. por US\$32,8 millones (+22,1%).

UTILIDAD

Por su parte, Utilidad Neta asociada a Sigdo Koppers alcanzó los US\$103,4 millones, lo que representa un alza de un 20,1% con respecto al año 2018. Este mayor nivel de utilidad se ve reflejado en la mayoría de las filiales del grupo.

2,9% creció el EBITDA
de Sigdo Koppers
durante 2019



BALANCE CONSOLIDADO

Al cierre de 2019, Sigdo Koppers posee activos por US\$3.812 millones. Además, mantiene una adecuada liquidez con una Caja consolidada de US\$290,2 millones, y un nivel de endeudamiento Deuda Financiera Neta a EBITDA consolidado de 2,80 veces (2,69x en Dic-18). Si no se considera el efecto IFRS 16, el índice alcanza 2,6 veces.

Los Pasivos Financieros Consolidados alcanzan los US\$1.249,9 millones, mostrando un aumento de US\$135,9 millones. Esto se produce por el efecto combinado de (1) la aplicación por primera vez de la IFRS 16 (Arrendamientos) que implicó registrar pasivos financieros consolidados por US\$50,2 millones, y (2) los mayores niveles de deuda en ICSK Group (US\$62,97 millones) y SK Comercial S.A. (SKC) (US\$51,2 millones). A nivel de la matriz, los Pasivos Financieros alcanzan los US\$221 millones, que corresponden a bonos corporativos por UF 5,2 millones. Para re-denominar a dólares su deuda en UF, la matriz mantiene contratos de derivados equivalentes a UF 4,7 millones.

El Patrimonio Total Consolidado de Sigdo Koppers alcanza los US\$1.738,8 millones, lo que representa un leve crecimiento de 1,1%.

DESEMPEÑO social

Sigdo Koppers S.A. fomenta y favorece una cultura organizacional en torno a la Misión y Valores de la compañía, que sitúa a los colaboradores en el centro de la estrategia, la que se implementa a través de una gestión sostenible.



Materialidad

DESEMPEÑO SOCIAL	COLABORADORES	CAPACITACIÓN	COMUNIDAD	EDUCACIÓN DUAL	CLIENTES	PROVEEDORES
ICSK Group	x	x		x	x	x
PVSA	x	x	x	x	x	x
Fepasa	x	x		x	x	x
SK Godelius	x	x		x	x	x
Enaex	x	x	x	x	x	x
Magotteaux	x	x	x	x	x	x
SK Comercial	x	x		x	x	x
SKBergé	x	x		x	x	x

● COLABORADORES

20.439

personas

componen el equipo de colaboradores de Sigdo Koppers durante el período 2019

EDAD	Menor 30 años	30 a 40 años	41 a 50 años	51 a 60 años	61 a 70 años	Mayor 70 años
Gerente General y reportes directos (otros gerentes/ejecutivos principales)	0,0%	0,4%	0,8%	0,7%	0,2%	0,0%
Subgerentes	0,9%	3,2%	3,3%	2,0%	0,7%	0,0%
Profesionales y Técnicos	6,1%	15,5%	8,3%	4,9%	1,3%	0,1%
Administrativos y Operativos	12,0%	18,1%	11,0%	8,3%	2,0%	0,2%
TOTAL	19,0%	37,2%	23,4%	15,9%	4,2%	0,3%

ANTIGÜEDAD EN EL CARGO	Menos de 3 años	3 - 6 años	6 - 9 años	9 - 12 años	Más de 12 años
Gerente General y reportes directos (otros gerentes/ejecutivos principales)	0,6%	0,3%	0,4%	0,2%	0,7%
Subgerentes	1,6%	1,1%	1,2%	0,5%	2,5%
Profesionales y Técnicos	13,7%	7,3%	5,7%	3,2%	7,2%
Administrativos y Operativos	18,8%	9,4%	7,6%	3,9%	14,1%
TOTAL	34,7%	18,1%	14,9%	7,8%	24,5%

ROTACIÓN CONSOLIDADA DE TODAS LAS FILIALES

Admisiones de Personal	Desvinculaciones de Personal	Dotación Promedio	Rotación
2.022	1.544	11.324	16%

Rotación de personal: $((A+D)/2) \times 100 / DP$

NÚMERO DE COLABORADORES

	Total Colaboradores con contrato Indefinido	Total Colaboradores por obra	Total Colaboradores
Sigdo Koppers S.A.	27	-	27
Ingeniería y Construcción SK Group S.A.	1.044	8.745	9.789
Puerto Ventanas S.A.	268	166	434
Ferrocarril del Pacífico S.A.	602	-	602
SK Godelius S.A.	26	-	26
Enaex S.A.	4.304	107	4.411
Magotteaux Group S.A.	2.116	639	2.755
SK Comercial S.A.	947	170	1.117
SKBergé S.A.	1.048	230	1.278
TOTAL	10.382	10.057	20.439

ROL Y LUGAR DE TRABAJO

	CHILE		SUDAMÉRICA (Ex. Chile)		NORTEAMÉRICA		EUROPA Y ÁFRICA		ASIA	
	Hombres	Mujeres	Hombres	Mujeres	Hombres	Mujeres	Hombres	Mujeres	Hombres	Mujeres
Gerente General y reportes directos (otros gerentes/ejecutivos principales)	0,9%	0,1%	0,6%	0,1%	0,1%	0,0%	0,2%	0,0%	0,1%	0,0%
Subgerentes	2,3%	0,2%	0,8%	0,2%	0,2%	0,0%	0,8%	0,2%	0,9%	0,3%
Profesionales y Técnicos	20,2%	3,4%	5,1%	1,6%	0,9%	0,2%	1,8%	0,5%	2,0%	0,2%
Administrativos y Operativos	19,9%	3,3%	17,4%	2,1%	3,5%	0,3%	4,2%	2,8%	2,5%	0,1%
TOTAL	43,3%	7,0%	23,9%	4,0%	4,7%	0,5%	7,0%	3,5%	5,5%	0,6%

Sindicatos

Para Sigdo Koppers los sindicatos constituyen un grupo esencial en la gestión sostenible de la compañía. Para esto, se fomenta una relación cercana y transparente, a través de reuniones periódicas que permiten dar seguimiento a los acuerdos que se establecen.

Actualmente, existen 29 sindicatos en el Grupo, con los cuales se trabaja en distintos temas orientados a mejorar la calidad de vida de los colaboradores de la empresa y responder adecuadamente a sus necesidades, así como también resguardar la sostenibilidad de la compañía en el largo plazo.

NÚMERO DE SINDICATOS EN CADA FILIAL

Ingeniería y Construcción SK Group S.A.	Puerto Ventanas S.A.	Ferrocarril del Pacífico S.A.	SK Godelius S.A.	Enaex S.A.	Magotteaux Group S.A.	SK Comercial S.A.	SKBergé S.A.
1 (*)	2	3	-	12	10	1	- (**)

(*)

Ingeniería y Construcción Sigdo Koppers tiene 1 sindicato permanente y otros por proyecto (4 durante 2019).

(**)

Los trabajadores son representados por un Delegado de Personal.

ACCIDENTES

Seguridad y salud

	Accidentes Fatales	Accidentes con tiempo perdido	Horas Trabajadas
Ingeniería y Construcción SK Group S.A.	-	38	17.588.542
Puerto Ventanas S.A.	-	11	733.000
Ferrocarril del Pacífico S.A.	-	29	1.291.477
SK Godelius S.A.	-	-	-
Enaex S.A.	-	17	8.479.044
Magotteaux Group S.A.	-	50	4.400.260
SK Comercial S.A.	-	21	2.062.549
SKBergé S.A.	-	5	2.821.185

	Ingeniería y Construcción SK Group S.A.	Puerto Ventanas S.A.	Ferrocarril del Pacífico S.A.	Enaex S.A.	Magotteaux Group S.A.	SK Comercial S.A.
Tasa de Accidentabilidad con días perdidos ⁽¹⁾	2,16	4,10	1,50	0,39	1,81	1,88
Tasa de Siniestralidad ⁽²⁾	12,06	59,60	21,10	67,19	39,22	27,22
Índice de Frecuencia ⁽³⁾	0,43	2,99	4,49	0,40	2,27	2,04

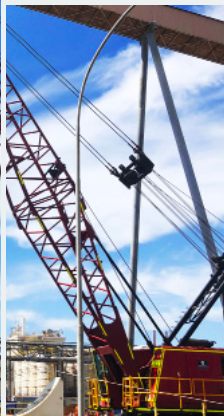
[1] Tasa de accidentabilidad: N° accidentes/trabajadores * 100

[2] Tasa de siniestralidad: N° días perdidos/trabajadores * 100

[3] Índice de Frecuencia: N° de accidentes con tiempo perdido*200,000 /Total horas trabajadas

US\$
3,8
millones

Invirtió el Grupo y sus filiales en capacitación durante el año 2019.



Capacitaciones

Durante 2019 se realizaron diversos programas de capacitación para los colaboradores de las filiales del grupo Sigdo Koppers, destinados a mejorar sus capacidades, actualizar sus conocimientos y contar con las mejores personas para las tareas que desempeñan.

CAPACITACIÓN POR FILIAL

	N° Personas Capacitadas	N° Cursos Capacitación	N° Horas Totales Capacitación
Ingeniería y Construcción SK S.A.	9.259	2.632	89.456
Puerto Ventanas S.A.	317	9	12.674
Ferrocarril del Pacífico S.A.	560	26	14.629
Enaex S.A.	2.017	10	29.610
Magotteaux Group S.A.	2.200	17	36.479
TOTALES	14.353	2.724	182.848

INVERSIÓN EN CAPACITACIONES 2019 en MU\$

	Costo Sence	Costo Empresa	Costo Total
Ingeniería y Construcción SK S.A.	967	1.611	2.578
Puerto Ventanas S.A.	-	2445	245
Ferrocarril del Pacífico S.A.	-	43	43
Enaex S.A.	-	448	448
Magotteaux Group S.A.	-	527	527
TOTAL	967	2.874	3.841

100% de las empresas
realiza encuestas
de satisfacción a sus
clientes



Ventas con Clientes Recurrentes_ (% del total de la venta)

● CLIENTES__

FEPASA

91%

MAGOTTEAUX

89%

ENAEX

99%

SKBERGÉ

95%

Proveedores PYMES (Pequeña y Mediana Empresa) (% del total de proveedores)

● PROVEEDORES__

FEPASA

45%

MAGOTTEAUX

65%

SK COMERCIAL

49%

SKBERGÉ

23%

● COMUNIDADES__

1.923 alumnos

participaron
en programas
implementados por
Chile Dual

Fundación Educacional Chile Dual

Fundación Educacional Chile Dual, creada por Sigdo Koppers a fines de 2015, hoy es un socio estratégico del Ministerio de Educación de Chile en programas de formación técnica en alternancia empresa – liceo, y ha logrado ampliar la cobertura territorial de apoyo a distintas regiones del país.

Durante 2019, 1.923 alumnos participaron en distintos programas implementados por Chile Dual, a través de alianzas con 22 empresas, en las cuales ha capacitado a más de 250 maestros guías.

Esta gestión le ha permitido ser un actor relevante y un aporte concreto al mejoramiento de la calidad de la educación y al desarrollo del sector productivo, mediante la formación de capital humano.

ICSK GROUP

Durante 2019, el plan de relacionamiento comunitario estuvo liderado principalmente por el área de capacitación, con foco principal en la formación de oficios, con el fin de fomentar la empleabilidad local. También se realizaron iniciativas con proveedores locales en el área de comercialización de productos.

PUERTO VENTANAS

La empresa cuenta con un Plan Estratégico de Relacionamiento Comunitario que tiene como objetivo generar vínculos de confianza y de largo plazo con los habitantes de la comuna de Puchuncaví, aportar a la calidad de vida de sus vecinos y al desarrollo de esa localidad.

✓ Proyectos destacados:

Centro Comunitario Puerto Abierto.

Programa Puerto Abierto a la Comunidad.

Capacitación en Emprendimiento y Modelo de Negocios para Pescadores Artesanales de Las Ventanas.

Evaluación Socio Comunitaria.

FEPASA

En el periodo, se trabajó especialmente con comunidades aledañas a la operación ferroviaria a través del fomento del programa de “Trenzando”. Este último constituye una plataforma de cooperación territorial basada en la reutilización del sistema ferroviario, a fin de crear mayores oportunidades de desarrollo, y consiste en contenedores transportados por el tren que llevan muestras y actividades de arte, ciencia y tecnología.

ENAEX

Enaex cuenta con una Estrategia de Gestión de Comunidades, la cual permite mantener una relación cercana y permanente con la comunidad local de sus plantas operativas.

✓ Proyectos destacados:

Programa Puertas Abiertas.

Acuerdo de trabajo con sector pesquero artesanal de Mejillones.

Programa Educación Dual.

Trabajo con Bomberos.

Becas de estudios superiores para hijos de colaboradores.

SK COMERCIAL

Para SK Comercial el relacionamiento comunitario constituye un pilar esencial de gestión y desempeño. En 2019, el foco de trabajo estuvo puesto en la educación e inclusión laboral.

✓ Proyectos destacados:

Programa de Formación Dual.

Programa de Pasantías.

Programa de formación inclusiva.

SKBERGÉ

En SKBergé se implementan en forma permanente iniciativas dirigidas al relacionamiento con sus comunidades.

✓ Proyectos destacados:

Programa inclusión de personas en situación de discapacidad.

Programa Educación Dual.

Programa de Formación en Oficio con Cristo Vive.

DESEMPEÑO ambiental

HASTA

40%

menos de emisiones de carbono

que otras organizaciones de la industria presenta Enaex.



Materialidad

DESEMPEÑO AMBIENTAL	ENERGÍA	EMISIONES	RESIDUOS	INCIDENTES AMBIENTALES
ICSK Group			x	
PVSA	x	x	x	
Fepasa		x	x	x
SK Godelius				
Enaex	x	x	x	
Magotteaux	x	x	x	
SK Comercial			x	
SKBergé				

En Sigdo Koppers S.A. (Sigdo Koppers) el desempeño ambiental constituye un aspecto fundamental de gestión. Éste considera resultados medibles de Sistema de Gestión Ambiental (SGA), contribuyendo al control de riesgos de la compañía basado en una estrategia específica de mitigación de impactos.

Esta estrategia se materializa en lineamientos de trabajo específicos que son utilizados por todas las filiales del grupo Sigdo Koppers. A continuación, se describen estos lineamientos, así como la evolución de su desempeño entre 2017 y 2019:

		2017	2018	2019
OBJETIVO	INDICADOR DE DESEMPEÑO	CUMPLIMIENTO	CUMPLIMIENTO	CUMPLIMIENTO
Todas las filiales cuenten con enfoque ambiental e identificación de riesgos.	Contar con un sistema de gestión ambiental.	71%	75%	83%
	Identificación de riesgos ambientales relevantes que pueden impactar en el negocio.	57%	63%	100%
Todas las empresas identifiquen sus fuentes y tipo de emisiones generadas.	Contar con datos para establecer línea base de emisiones.	100%	100%	100%
Todas las empresas identifiquen sus fuentes de energía.	Contar con datos para establecer línea base de fuente energética.	100%	100%	100%
Todas las empresas identifiquen sus fuentes de consumo del recurso hídrico.	Mantener registro de fuentes y m3 de consumo y tratamiento de agua.	100%	100%	100%
Todas las empresas identifiquen sus residuos.	Contar con un inventario de residuos.	100%	100%	100%
Todas las empresas cuenten con un registro de eventos medioambientales ocurridos.	Número de eventos ambientales según nivel de gravedad (1 a 3).	100%	100%	100%

EMISIONES DE GASES DE EFECTO INVERNADERO (GEI)

EMPRESA	Scope 1: EMISIONES DIRECTAS DE GEI	Scope 2: EMISIONES INDIRECTAS DE GEI POR ENERGIA	Scope 3: OTRAS EMISIONES INDIRECTAS	Cobertura
PUERTO VENTANAS	3.696	3.696	-	100%
FEPASA	541	541	-	100%
ENAEX	16.223	16.223	879.265	58% *
MAGOTTEAUX GROUP	120.750	120.750	-	92% **
TOTALES	141.211	141.211	879.265	

* Cobertura Enaex es calculada en relación a los ingresos respecto a ingresos totales Enaex S.A.

** Cobertura Magotteaux corresponde a 11 de sus 12 plantas productivas

EFICIENCIA ENERGÉTICA

La eficiencia energética se ha convertido en un pilar activo de la estrategia de Sigdo Koppers. Uno de los objetivos que tiene la compañía es dar respuesta a este desafío, en cuanto a conseguir un consumo sostenible y responsable.

COMPARACIÓN 2018 Y 2019	UNIDAD	TOTAL 2018	TOTAL 2019
Consumo eléctrico	MWh	495.961	502.860
Consumo GLP	Kg	4.545.495	6.572.691
Consumo GN/GNL	m3	14.120.065	16.112.777
Consumo Diesel	L	29.988.281	19.831.618
Consumo Gasolina	L	473.684	529.274

EMISIONES

En 2019, el grupo Sigdo Koppers realizó importantes gestiones en el control y reducción de emisiones, utilizando las energías de manera eficiente y responsable. Esto ha permitido generar beneficios relevantes para la compañía, tales como optimización de procesos, mejora del desempeño ambiental y reducción de costos operativos.

COMPARACIÓN 2018 Y 2019	UNIDAD	TOTAL 2018	TOTAL 2019
PM10	ton/año	94	74
SOx	ton/año	73	11
Nox	ton/año	212	273

RESIDUOS

El aprovechamiento o eliminación de residuos constituye un importante desafío para las compañías.

Durante los últimos años se han incrementado las acciones e indicadores de gestión que promueven la eliminación de residuos, a fin de generar un menor riesgo para la salud y el medio ambiente.

COMPARACIÓN 2018 Y 2019	UNIDAD	TOTAL 2018	TOTAL 2019
Peligrosos	Ton	5.691	4.927
No Peligrosos	Ton	65.937	78.718
Reciclados/ Reutilizados	Ton	37.637	38.298

US\$

8,57
millones

se invirtieron en mediciones
y mejoras ambientales
durante 2019.



● AGUA_

El recurso hídrico se presenta actualmente como uno de los elementos de mayor riesgo en materia socio ambiental. El Grupo promueve diversas acciones para el uso sostenible del agua, así como la optimización de procesos productivos que utilizan este recurso.

CONSUMOS DE AGUA	UNIDAD	TOTAL 2019
Agua Potable desde red pública	m3	450.491
Agua de Napas Subterráneas	m3	204.333
Agua de Cuerpos Superficiales	m3	44.718

AGUAS RESIDUALES	UNIDAD	TOTAL 2019
Agua reciclada o reutilizada	m3	29.733
Residuos Líquidos Industriales (RILes)	m3	45.645
Aguas Servidas	m3	161.814

● INCIDENTES AMBIENTALES_

En 2019 las empresas del Grupo Sigdo Koppers solo registraron Incidentes Ambientales Nivel 1, es decir de impacto menor sobre el medioambiente físico o biológico, sin consecuencias significativas en el ecosistema.

	UNIDAD	Ingeniería y Construcción SK Group S.A.	Ferrocarril del Pacífico S.A.	Enaex S.A.	Magotteaux Group S.A.
Incidente nivel 1	N°	16	1	4	10



20
19

INNOVACIÓN /
CRECIMIENTO
SOSTENIBLE

INFORMACIÓN DE LA SOCIEDAD

Razón Social: Sigdo Koppers S.A.

Nombre de Fantasía: SK, Sigdo Koppers

Rut: 99.598.300-1

Tipo de Sociedad: Sociedad Anónima (S.A)

Domicilio Administrativo: Málaga 120, piso 8

Comuna: Las Condes

Ciudad: Santiago

Teléfono: (562) 28371111

Sitio Web: www.sigdokoppers.cl

**Número de Inscripción
en el Registro de Valores:** 915

Nemotécnico Bolsa: SK

Auditor Externo:
Deloitte Auditores y Consultores
Limitada (Deloitte)

Clasificadores de Riesgo:
International Credit Rating (ICR Chile),
Fitch Chile Clasificadora de Riesgo Ltda
(Fitch Ratings)

DATOS DE CONTACTO

Contacto Relación con Inversionistas:
Andrés Barriga, abm@sk.cl
+562 8371122

Contacto Comunicaciones Corporativas:
Claudia Undurraga, cuc@sk.cl

Contacto Departamento de Acciones:
SerCor S.A., Nelson Vives,
nvives@sercor.cl

**Encargado de Prevención de
Delitos Sigdo Koppers S.A.:**
Héctor Henríquez, hhs@sk.cl

Canal de Denuncias:
<http://www.sigdokoppers.cl/denuncias/>

